

Luumäki
Arkeologinen esitutkimus
Taavetin linnoituksen
muinaisjäännösalueen
koillisosassa
2014



Ville Laakso



Tilaja: Luumäen kunta

Sisältö

| | |
|--------------------------|-----------|
| Perustiedot | 2 |
| Yleiskartat | 3 |
| Tutkimus | 4 |
| Koeajat | 5 |
| Kuvia | 11 |

Kansikuva: Tulevan rakennuksen koillisosan aluetta. Kuvattuna lounaaseen.

Perustiedot

Alue: Luumäki, Luumäen Taavetin linnoituksen (mj.tunnus 1000001937) muinaisjään-
nösalueen koillisosa.

Tarkoitus: Selvittää suunnitteilla olevan palvelutalon laajennusosan kohdalla, onko Taavetin linnoituksen muinaisjään-
nösalueen koillisosassa säilyneenä linnoitukseen liittyviä rakenteita tai kerrostumia.

Työaika: 2.10.2014.

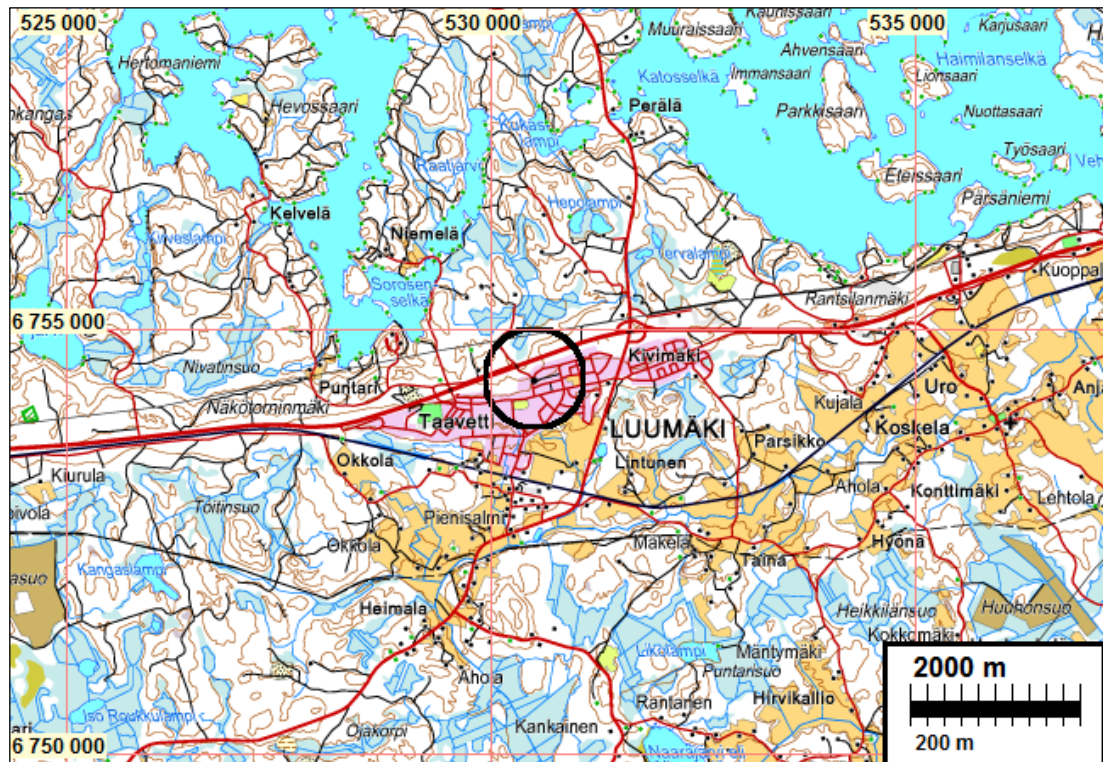
Kustantaja: Luumäen kunta.

Aikaisemmat tutkimukset: Ulrika Köngäs 2009 inventointi.

Tutkimuslupa: 29.9.2014 (MV/107/05.04.01.02/2014).

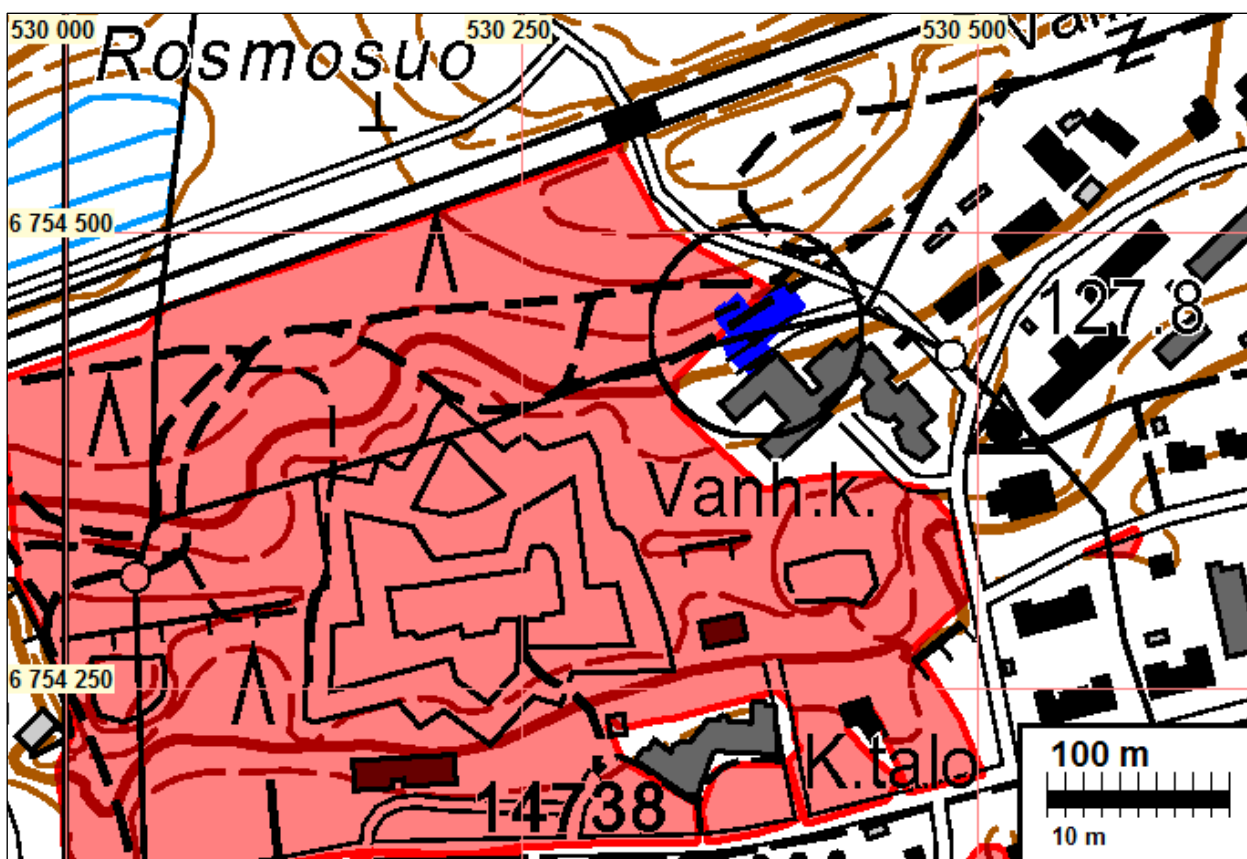
Tekijät: Mikroliitti Oy: Ville Laakso ja Johanna Stenberg.

Tulokset: Tutkimuksessa ei havaittu löytöjä tai rakenteita, jotka saattaisivat liittyä kiinteään muinaisjään-
nösalueeseen.

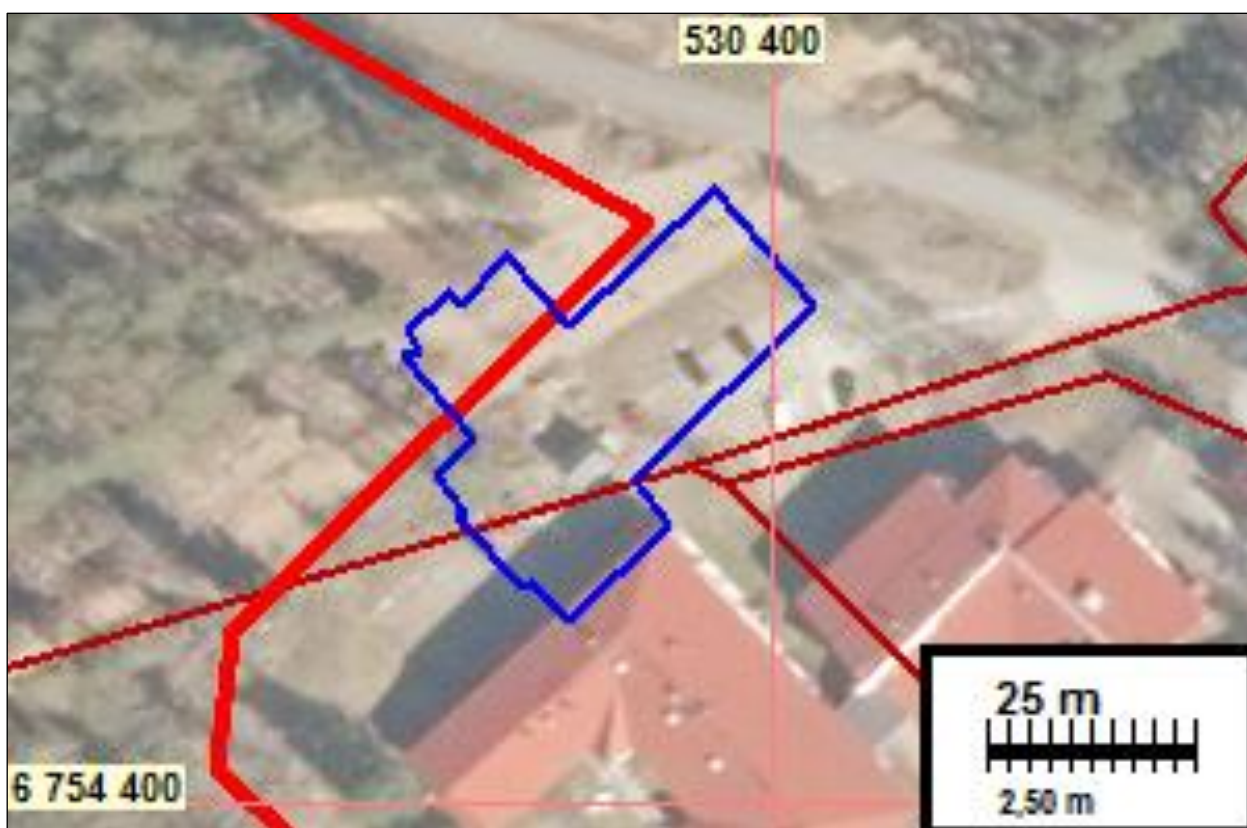


Selityksiä: Koordinaatit, kartat ovat ETRS-TM35FIN koordinaatistossa. Kartta ovat Maanmittauslaitoksen maas-
totietokannasta syksyllä 2014, ellei toisin mainittu. Valokuvia ei ole talletettu mihinkään viralliseen ar-
kistoon, eikä niillä ole mitään kokoelmatunnusta. Valokuvat digitaalisia ja ne ovat tallessa Mikroliitti
Oy:n serverillä.

Yleiskartat



Muinaisjäännösalueen rajaus on punaisella, rakennettava lisärakennus sinisellä.



Muinaisjäännösalueen rajaus on punaisella (paksumpi viiva), rakennettava lisärakennus sinisellä.

Tutkimus

Luumäen kunnalla on suunnitteilla Taavetin kuntakeskuksessa sijaitsevan palvelutalon laajennusosa. Suunniteltu laajennusosa sijoittuu osittain Taavetin linnoituksen (mj.tunnus 1000001937) muinaisjäännösalueen koilliseen osaan. Museoviraston antoi hankkeesta lausunnon 29.8.2014 (MV/123/05.01-00/2014), jossa todetaan että uuden rakennuksen osalla on tehtävä arkeologinen esitutkimus, jonka tavoitteena on selvittää sijaitseeko Taavetin linnoitukseen liittyviä rakenteita tai kerrostumia suunnitteilla olevan palvelutalon laajennusosan kohdalla.

Luumäen kunta tilaisi edellytetyn esitutkimuksen Mikroliitti Oy:ltä. Museovirasto antoi työhön tutkimusluvan 29.9.2014 (MV/107/05.04.01.02/2014). Ville Laakso ja Johanna Stenberg tekivät esitutkimuksen maastotyön 2.10.2014 tutkimuksen kannalta hyvissä olosuhteissa.

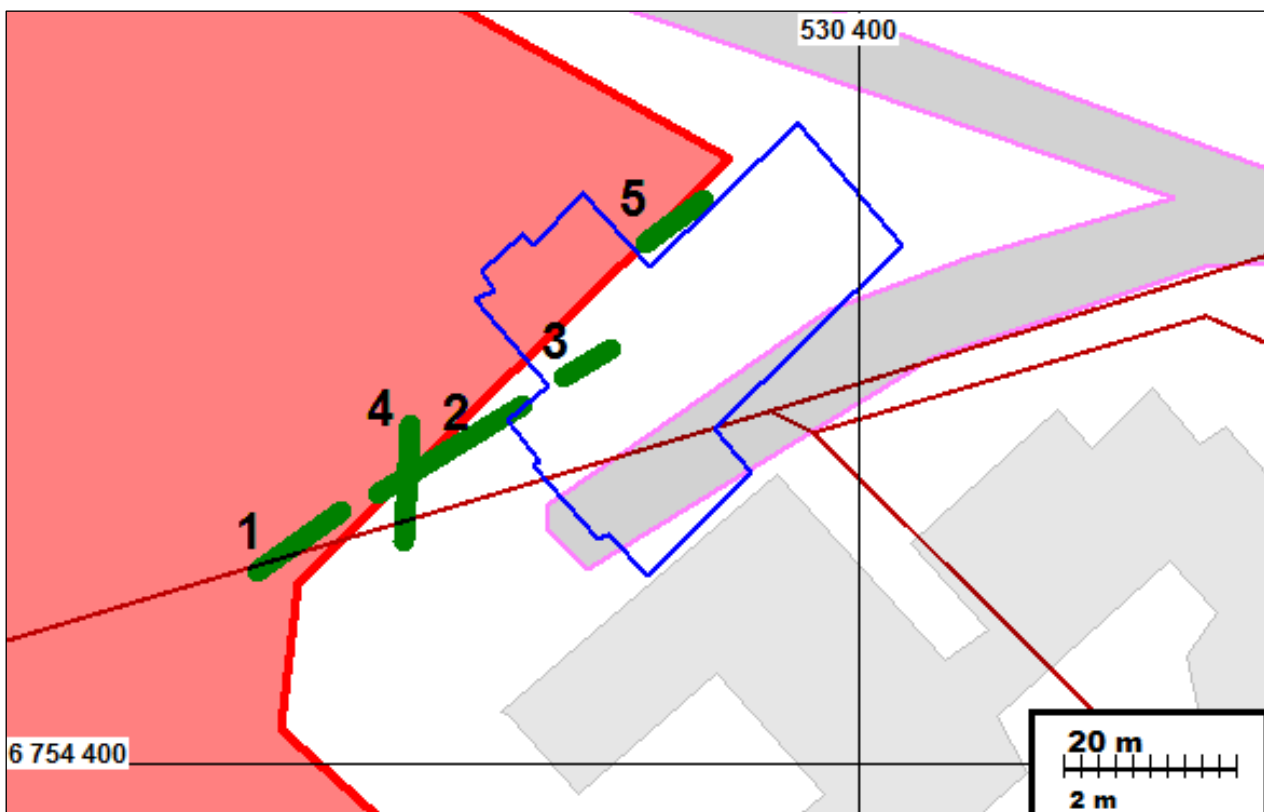
Tutkimusalue sijaitsee hyvin loivasti pohjoiseen laskevalla tasaisella alueella, joka on alun perin kangasmetsää, nykyisin suurelta osin rakennettua ympäristöä. Tulevan rakennuksen paikalla on mm. nykyisen palvelutalon pengerrytetty ja asfaltoitu pysäköintialue, jossa on autopaikkojen lämmityspylväitä sekä valopylväitä.

Paikan päällä ilmeni, että tutkivalle alueelle on aikojen kuluessa kaivettu runsaasti erilaisia kaapeli- ja viemärikaivantoja. Tietoliikennekaapeleiden sijainnin osoittava kartta oli käytössä maastotutkimusten alkaessa. Paikallisen sähköyhtiön edustaja kävi merkitsemässä maanalaisten sähkökaapeleiden sijainnit. Sähkö- ja tietoliikennekaapeleiden, sekä viemärikaivannon linjat vaikuttivat ratkaisevasti esitutkimuksessa avattujen koeojien sijaintiin ja laajuuteen.

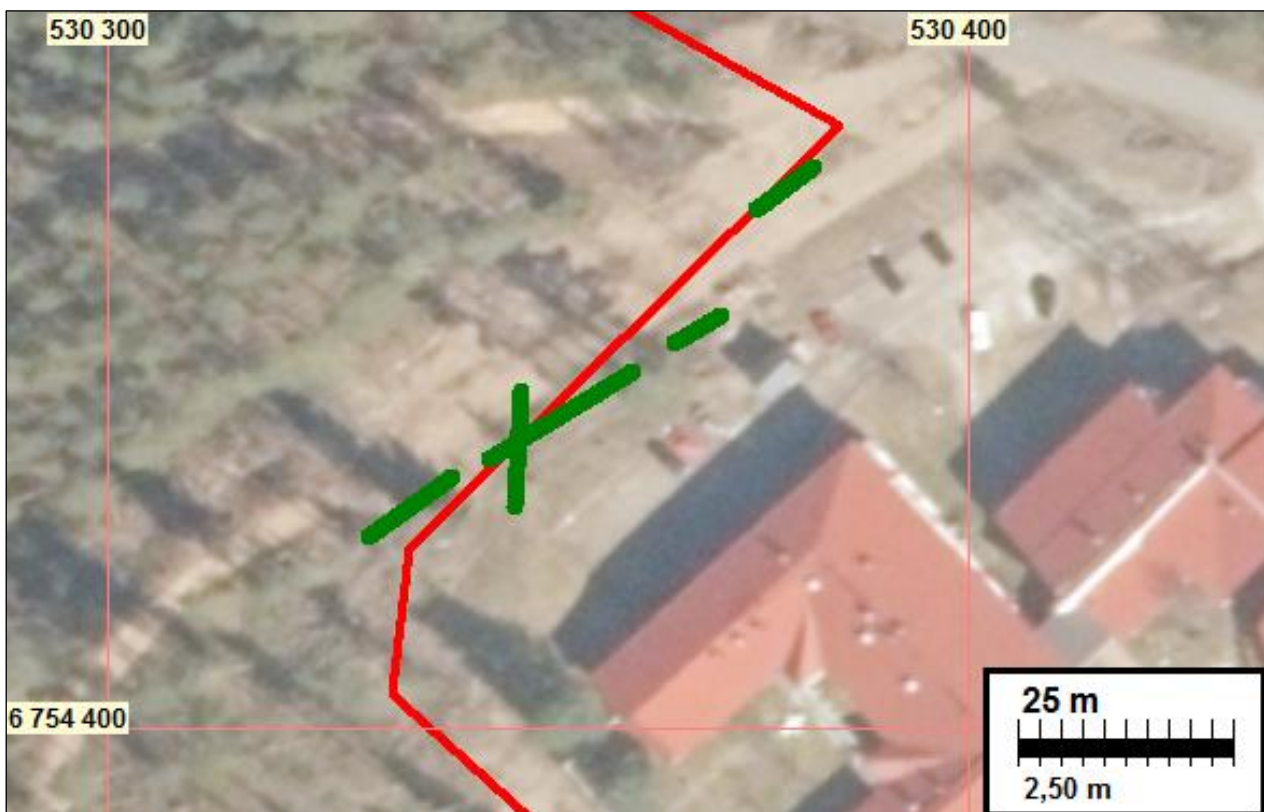
Paikalle avattiin kahden arkeologin valvonnassa kaivinkoneella viisi vaihtelevan pituista koeojaa, joiden leveys oli 120 cm. Koeojat sijoitettiin paikkoihin, joissa näkyvän maankäytön ja kaivuripistojen perusteella arvioitiin olevan viimeaikaiselta maankäytöltä säästyneitä kohtia.

Koeojat dokumentoitiin sanallisesti ja valokuvaamalla. Ne kaivettiin puhtaaseen pohjamaahan saakka (käytännössä 50–60 cm:n syvyyteen). Kaivinkoneella kaivettujen alojen pohjaan tehtiin vielä varmistuspistoja maaperäkairalla.

Koeojat



Muinaisjäännösrekisterin mukainen muinaisjäännösrajaus on punaisella. Nykyiset rakennukset ja tiet ovat harmaalla. Suunniteltu rakennuksen laajennusosa on sinisellä. Koeojat on merkitty vihreällä ja numeroin.



Muinaisjäännösrekisterin mukainen muinaisjäännösrajaus on punaisella. Koekuopat vihreällä.

Koeoja 1

Kaivettiin pururadan ja pengerretyn pysäköintipaikan välillä olleeseen noin viisi metriä leveään koskemattomalta vaikuttaneeseen metsäiseen maakaistaleeseen, aivan pururadan viereen sen kaakkoispuolelle, pururadan suuntaiseksi.

Koeojan 1 pituus oli noin 12 metriä; se kaivettiin kauttaaltaan 50 cm:n syvyyteen.

Huuhtoutumiskerros erottui vain aivan koeojan lounaispäässä; hiekka oli puhdasta koko ojassa viimeistään 30 cm:n syvyydeltä alkaen.

Todetut kerrokset koeojan lounaispäästä:

0–8 cm turve ja humus

8–16 cm huuhtoutunut harmaa hiekka

16–27 cm rikastunut ruskea hiekka

27–50 cm puhdas vaalea lajittunut hiekka.



Koeoja 1. Kaakkoisleikkaus luoteesta.



Pohjaan kaivettuna. Koillisesta.



Koeojan kaivuuta nykyisen pururadan kaakkoisreunalla.

Koeoja 2

Kaivettiin koeoja 1:n suuntaiseksi sen koillispuolelle. Koeoja erotti noin 4 metriä pitkä kannas, jota ei voitu avata paikalla kulkevan viemäriputken vuoksi.

Koeojan 2 pituus oli noin 22 metriä; se kaivettiin kauttaaltaan 50 cm:n syvyyteen.

Todetut kerrokset:

0–9 cm turve ja humus
9–30 cm rikastunut/sekoittunut ruskea hiekka



Koeoja 2. Kaakkoisleikkaus luoteesta.



Pohjaan kaivettuna. Koillisesta.



Koeojan 2 sijainti kaivinko-
neen kohdalla.

Koeaja 3

Kaivettiin koeojien 1 ja 2 suuntaiseksi niiden koillispuolelle. Koeojia 2 ja 3 erotti noin 3 metriä pitkä kannas, jota ei voitu avata paikalla kulkevan kaapelin vuoksi.

Koeojan 3 pituus oli noin viisi metriä.

Todetut kerrokset:

- 0–11 cm turve ja humus
- 11–33 cm rikastunut/sekoittunut vaaleanruskea hiekka
- 33–55 cm puhdas vaalea lajittunut hiekka.



Koeaja 3. Kaakkoisleikkaus luoteesta.



Pohjaan kaivettuna. Koillisesta.



Koeajaa 3 dokumentoidaan.

Koeoja 4

Kaivettiin poikittaiseen suuntaan koejiin 1–3 nähden. Koeojan 4 pituus oli noin 11 metriä.

Todetut kerrokset:

0–9 cm turve ja humus

9–26 cm rikastunut/sekoittunut vaaleanruskea hiekka

26–60 cm puhdas vaalea lajittunut hiek-



Koeoja 4. Lounaisleikkaus koillisesta.



Pohjaan kaivettuna. Luoteesta.



Koeoja 4 etelään.

Koeoja 5

Koeojan 5 pituus oli noin kuusi metriä.

Todetut kerrokset:

0–5 cm turve ja humus

5–20 cm rikastunut/sekoittunut ruskea hiekka

20–40 cm puhdas vaalea lajittunut hiekka.



Koeoja 5. Luoteisleikkaus kaakosta.



Pohjaan kaivettuna. Lounaasta.



Koeoja 5 nykyisen pururadan luoteispuolella. Kuvattu koilliseen.

Tulos

Maaperä koko tutkimusalueella on vähäkivistä hiekkaa. Ehjä huuhtoutumiskerros todettiin vain lounaisimman koeojan (koeoja 1) lounaispäässä. Muualla heti turpeen alla todettu ruskean hiekan kerros on tulkittava osin luontaiseksi rikastumiskerrokseksi; paikoin kyseessä saattaa olla pienimuotoisen viljelyn sekoittama hiekka. Sen alla todettiin kaikilla alueilla luontainen lajittunut hiekka.

Missään ei havaittu löytöjä tai rakenteita, jotka saattaisivat liittyä kiinteään muinaisjäänökseen.

5.10.2014

Ville Laakso

Kuvia



Tulevan rakennuksen aluetta nykysein pururadan molemmin puolin. Aikaisemmin rakennettu muuntamo kuvassa vasemmalla. Muuntamon etupuolella pururadan kanssa samansuuntaisesti sähkömaakaapelilinja.



Uuden rakennuksen alle jäävä alue. Parkkipaikan ja pururadan välinen pengerrys, jossa mm. lämmitystolppia ja valopylväitä.



Tulevan rakennuksen koilliskulman aluetta. Kuvattu etelään.



Tulevan rakennuksen aluetta, joka on aikaisemmin kaivettu sähkömaakaapeleiden asennustöissä. Kuvattu lounaaseen.



Koeojat kaivettuna 1, 2 nykyisen pururadan suuntaisesti ja 4 sen poikki. Kuvattu lounaaseen.